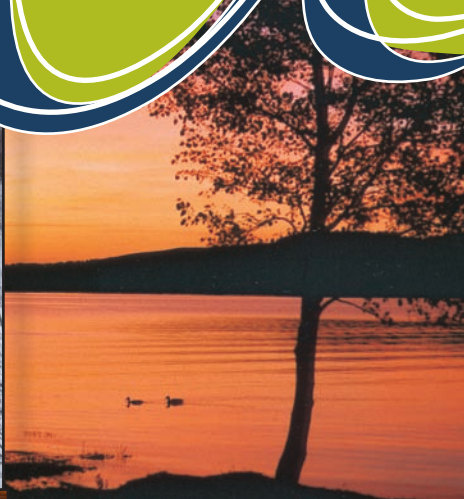


Live
Vivez *La Matapédia*

Guide vacances 2012-2013



Live
Vivez

La Matapédia

Table des matières

2-5	Festivals et événements / Events
6	Parcourez / Travel
7-9	Dévalez / Hurtle down
10-12	Profitez / Enjoy
13-15	Respirez / Breathe
16	La Matapédia & Moyens de transport
17-18	Capturez / Capture
19-23	Savourez / Savour
24-27	Découvrez / Discover
28-30	Établissements d'hébergement / Accommodation
31	Restaurants / Restauration
32-39	Publicités / Advertisements
40-41	Cartes / Map

Crédits photos

Page couverture :

- * Jacques Poirier
- * Lac Matapédia
- * Camp musical du Lac Matapédia
- * Camp Sable Chaud

Photo du sommaire :

- * Sabrina Raymond

Le Guide vacances est conçu, réalisé et produit par le



de la Matapédia



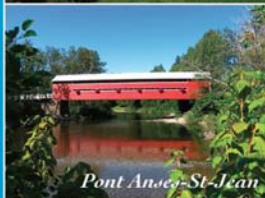
La fresque



Jeux d'eau



Bureau d'information



Pont Ansel-St-Jean



Camping d'Amqui



Fontaine des Jardins



Golf Revertmont



La Gare



Bienvenue à Amqui

Camping d'Amqui *****

Piscine chauffée, location de kayaks, pédalos, canots, chaloupes, vélos et équipements sportifs

www.campingamqui.com

Sentiers pédestres et pistes cyclables

Sports nautiques sur le 2^e plus grand lac à l'Est de Québec

Hébergement et restauration

www.ville.amqui.qc.ca



Village-relais

un refuge au cœur du voyage



Pont Beaujeu

Festivals et événements / Events

AVRIL 2012

Salon des mots 27 au 29 avril 2012, salle communautaire de Sayabec

2^e édition de cette activité qui vous permettra de vous imprégner de la culture des mots! Activités, ateliers et échanges avec des auteurs de la région et d'ailleurs. Présidence d'honneur : Denise Guénette
418 536-5963 / 418 536-3498 www.municipalitesayabec.com

MAI 2012

Omnium Yves-Lévesque 18 au 20 mai 2012, Amqui

21^e édition de ce tournoi de volley-ball provincial regroupant près de 100 équipes dans les catégories Open, A, B, C et classe participation. 418 631-3720 / 418 629-0498

Grand prix cycliste de La Matapédia 26 et 27 mai 2012, Amqui

Venez encourager les quelques 300 athlètes de partout au Québec pour la sélection des coureurs pour le Championnat canadien. Sept catégories de participants s'affronteront dans deux parcours cycliques aux couleurs de la Vallée de La Matapédia. 418 629-4242 ext.237 et Facebook

JUIN 2012

Exposition agricole d'Amqui 8 au 10 juin 2012, sur le site de l'aréna d'Amqui

27^e exposition agricole, agroalimentaire et commerciale de La Matapédia. Jugement Holstein, nouveau circuit éducatif «De la ferme au marché», mini-ferme et lancement de la saison du Marché public matapédien. Kiosques de machineries et équipements agricoles, kiosques commerciaux, artisanat, spectacles avec des artistes de la région et manèges. Entrée gratuite sur le site, un événement à ne pas manquer! www.expodelamatapedia.com

Feu d'artifice de Causapsca 24 juin 2012, Causapsca

Dans le cadre de la Saint-Jean-Baptiste, venez admirer le feu d'artifice musical le plus important à l'Est de Lévis. Artificiers professionnels. L'événement attire 10 000 spectateurs sur le site de la Pointe à Causapsca. Bracelet en vente dans les commerces de Causapsca et sur le site. 418 756-5545

JUILLET 2012

Fête du Canada 1^{er} juillet 2012, parc municipal d'Amqui

Activités familiales en journée suivies d'un spectacle avec des artistes renommés et feux d'artifice.
418 629-1241

Festival de Théâtre du Quidam 7 et 8 juillet 2012

Événement qui rassemblera de nombreuses troupes de théâtre professionnel de partout au Québec. Pour le détail de la programmation, consultez la page Facebook du théâtre ou communiquez au 418 629-6165.

AOÛT 2012

Fort Causap au Royaume du saumon 26 au 29 juillet 2012, Causapscal

15^e édition. 30 équipes de 10 participants de tous âges affronteront des épreuves dignes du jeu télévisé Fort Boyard et ce, au grand plaisir des 10 000 spectateurs présents.

Spectacles variés sous le chapiteau. 418 756-5545 www.fortcausap.com et Facebook

Fête du village de St-Tharcisius, 3 au 5 août 2012

Fête du village avec repas collectifs, randonnée de VTT, activités familiales, soirées musicales et plusieurs autres activités. Programmation disponible au dépanneur du village et via la page Facebook de la Corporation des loisirs de St-Tharcisius.

Tournoi de golf provincial sénior amateur 7 au 9 août 2012, Amqui

Plus de 125 golfeurs et accompagnateurs sillonneront les allées du Club de golf Revermont d'Amqui. 418 629-5417 www.golfrevermont.com

Fête des guitares du Québec 10 au 12 août 2012, Lac-au-Saumon

Événement familial mettant en vedette la guitare sous toutes ses formes. Exposition de guitares et d'arts visuels. Spectacles pour enfants, grande variété musicale pour les spectacles en soirée et plus encore! Bracelet en vente dans les commerces de la Vallée.

418 778-3053 www.lafetedesguitares.com et Facebook

Passage du Grand Tour Desjardins Vélo Québec 10 et 11 août 2012, Amqui

Venez rencontrer les quelques 2 000 cyclotouristes qui visitent la région sur leur vélo. Départ et arrivée à Matane. L'arrivée à Amqui se fera dans l'après-midi du 10 août sur le site de l'école secondaire Armand-St-Onge, où une grande soirée aura lieu. Le départ se fera le lendemain en avant-midi avec haltes à Ste-Irène, Val-Brillant et Sayabec. Pour vous inscrire à ce parcours cyclotouristique ou pour connaître tous les détails, visitez www.veloquebecvoyages.com et la page Facebook.

Week-end des citoyens 3 au 5 août 2012, St-Cléophas

Marché aux puces, activités familiales, animation, jeux gonflables, course à obstacles en tracteur à pelouse, course de boîtes à savon, soirées musicales et plus encore! 418 536-3023

90e anniversaire du village de St-Vianney 30 août au 2 septembre 2012

Célébrez avec les citoyens grâce à des activités familiales, défis forestiers, repas collectifs et spectacles musicaux. Programmation dans les commerces de St-Vianney, sur la page Facebook et au 418 629-5578/418 629-6784

Festival Quad matapédien 31 août au 2 septembre 2012

12^e édition. Environ 500 quadistes prennent part à 2 journées de randonnée dans les pistes du Club VTT de La Matapédia. Randonnée de 150 km/jour avec souper et soirée animée le dimanche. 418 629-5215 www.clubvttdelamatapedia.com

SEPTEMBRE 2012

La Classique Desjardins (Bob Leclerc) 4^e édition 8 et 9 septembre 2012, Amqui

Au Club de golf Revermont d'Amqui, près de 200 golfeurs participent à ce tournoi 36 trous par équipe de 2. Formule 2 balles, meilleure balle le samedi et mulligan le dimanche. Différentes catégories et bourses. 418 629-5417 www.golfrevermont.com

NOVEMBRE 2012

Salon des artistes et des artisans de La Matapédia 3 et 4 novembre 2012, Amqui

Artistes et artisans de la région vous font découvrir leurs talents à la salle communautaire d'Amqui. Peintures, sculptures, artisanats, photos, bois tournés, ébénisterie, vitraux, produits agroalimentaires régionaux, ateliers culturels et plus encore. Entrée gratuite. L'endroit idéal pour dénicher le cadeau original et unique. 418 629-2053 ext. 107

Gala Artquimédia 17 novembre 2012, Amqui

26^e souper-gala. Concours destiné aux artistes matapédiens en art visuel, en interprétation et en littérature. Professionnels, amateurs ou en formation. Chaque année, environ 400 spectateurs viennent découvrir les divers talents d'une vingtaine de participants. Prix : bourses et agates. Tous les profits sont remis à la Fondation Artquimédia afin de soutenir ces artistes. 418 629-4242 ext. 239

Ginette Lemieux



Théâtre

Parc régional de Val d'Irène



Aqua-neige

CLD



MARS 2013

Val-O-Vent Familiprix 16 et 17 mars 2013, Val-Brillant

Compétition sportive et amicale de voile sur neige, qui a lieu sur le lac Matapédia. Des compétiteurs de partout au Québec, de niveaux débutants à avancés, sont attendus. C'est l'événement rêvé pour tester vos capacités à prendre place sur un parcours de course. En plus des compétitions, le samedi soir est réservé aux amateurs de bonne musique et, pour le dimanche, il y a place à la famille avec différentes activités. Toute la population est invitée à profiter de cet événement haut en couleur! On a le vent, on a l'espace, il ne manque que vous!

* Dates sujettes à changement, consultez le site Internet pour plus d'infos : www.valovent.com

Les 36 heures du Lac-Humqui 22 au 24 mars 2013, Lac-Humqui

11^e édition. Défi de pêche blanche qui débute le samedi à 6h et se termine le dimanche à 18h. Pêche blanche et prix en argent associés à un nombre impressionnant de truites taguées. Nombreux prix de présence. Permis non nécessaire et inscription obligatoire.
418 743-2177 ou 418 743-5793

AVRIL 2013

La classique de Val-d'Irène 5 au 7 avril 2013, Val-d'Irène

Compétition nationale de ski alpin pour les 11 à 14 ans de niveaux K1 et K2, qui en est à sa 15^e édition au Parc régional de Val-d'Irène. Plus de 200 participants provenant de quatre provinces sont attendus. 418 629-3450 / 1 877 629-3450.

*Dates sujettes à changement, consultez le site Internet pour plus d'infos : www.val-direne.com

Aqua-Neige 12 au 14 avril 2013, Val d'Irène

37^e édition. 100 skieurs et planchistes effectuent une descente de vitesse allant jusqu'à 125 km/h pour traverser les 65 mètres du lac Picalo. Bourses en jeu, activités familiales, spectacles de musique et party au programme. 418 629-3450 / 1 877 629-3450

*Dates sujettes à changement, consultez le site Internet pour plus d'infos : www.val-direne.com

Chaque municipalité organise divers festivals, en été comme en hiver, et activités locales à découvrir! N'hésitez pas à contacter les bureaux municipaux afin de connaître le détail des activités lors de votre séjour parmi nous!

Parcourez ^{Travel} La Matapédia

Paradis terrestre du **Quad** avec plus de 700 km de sentiers, La Matapédia offre, de mai à novembre, les pistes de quad les mieux signalisées au Québec avec 6200 panneaux qui dirigeront les quadistes vers de fabuleux points de vue. Les pistes du Club VTT de La Matapédia rejoignent 17 municipalités de La Matapédia et débouchent sur les MRC d'Avignon, de Matane et de La Mitis. Possibilité de location de quad auprès des concessionnaires quad. VTT paradise with over 700 km of trails.

Club VTT de La Matapédia

418 629-5215 • 55, Chamberland • Amqui
www.clubvttdelamatapedia.com

Une carte détaillée des sentiers est disponible dans la plupart des commerces de la région ainsi que sur le site Internet.



Tours d'observation / Observation tours

4 tours d'observation de 12 mètres ; observation du panorama (montagnes, lacs, rivières). Elles sont situées à Lac-au-Saumon, Val-d'Irène, Mont Saint-Pierre (montagne du Radar au sud de Saint-Cléophas) et à Amqui.

Attraits / Attractions accessibles en VTT

Chute à Philomène à Saint-Alexandre-des-Lacs, site des chutes et marais à Causapsal, site historique de la grippe espagnole à Sainte-Irène. Canyons, belvédères, ponts couverts, petites chutes, etc. Sur le parcours, haltes aménagées avec services, accès à plusieurs sites d'hébergement, de restauration et d'essence.



Club VTT de la Matapédia



CLD



Club VTT de la Matapédia

Motoneige / Snowmobiling

Club de motoneige Vallée Matapédia

26 boul. St-Benoit bur14, C.P.5004 • Amqui • 418 629-4945 • www.motoneiges.ca/club/valleematapedia

E-3

Club la Coulée verte

314, St-Raphael • Albertville • 418 756-3611 • www.motoneiges.ca/club/couleeverte

E-5

440 km de sentiers signalisés et entretenus par les clubs. Ils sont traversés par la Trans-Québec 5 et rejoignent 2 tours d'observation; Val-d'Irène et Mont Saint-Pierre (Radar). Accès aux différents services d'hébergement et de restauration, de décembre à la mi-avril. Relais au Parc régional de Val-d'Irène, à Albertville et à Causapsal. Carte de membre de la Fédération obligatoire. *Une carte détaillée des sentiers est disponible chez les commerçants et concessionnaires de la région.* 440 km of signalized trails. Access to different accommodations and restaurants. Federation membership needed.

Traineau à chiens / Dog sledding

Maxime Fournier, Guide de Plein Air

130, 1 Rang Nord St-Vianney • 418 629-7685 • www.traineauchiensgaspesie.ca

E-1

Randonnées et expéditions de traîneaux à chiens. Service offert à partir d'une demi-journée jusqu'à la nuit en tente prospecteur, sur réservation seulement. By reservation only.

Randonnées S.B.

78, rang 4 • Sainte-Irène • 418 629-6015 • www.randonneessb.com

C-4

Réservation requise de 2 à 3 jours à l'avance. Reservation required 2 to 3 days before.

Voile à ski / Snowkite

CD-2

Le lac Matapédia est l'un des meilleurs endroits au Québec pour pratiquer ce sport. La glace permanente est présente de janvier à avril. Accès libre à partir de la marina de Val-Brillant.

Lise Saucier



Maxime Fournier



Josée Lauzier



Parc régional de Val-d'Irène

115, route Val-d'Irène • Sainte-Irène • 1-877 629-3450 • www.val-direne.com

CD-3

27 pentes de neige naturelle à 100% sur 2 versants avec une dénivellation de 274 mètres. Télésiège quadruple, parc à neige, école de glisse et site d'entraînement. Hébergement au pied des pentes. Restaurant-bar et tour d'observation au sommet. Glissade sur tube, raquette, ski de fond et location d'équipements. 27 trails. Vertical drop of 274 meters. Natural snowfall only. Snowboarding, sledding, cross-country skiing and downhill skiing, restaurant and observation tour on the mountain.

Ski de fond / Cross-country skiing

La Matapédia compte plus de 160 km de pistes de ski de fond. Pour connaître tous les clubs de ski de fond, visitez www.lamatapedia.ca ou contactez la municipalité ciblée. La Matapédia count more than 160 km of trails. For complete ski clubs, visit www.lamatapedia.ca or contact the municipality.

Club de ski de fond Harfang des Neiges d'Amqui

530, rang Saint-Philippe • Amqui • 418 629-1665 • www.skiamqui.ca

E-2

Pistes : 16.9 km en pas alternatif et 10.8 km en pas patin.
Aires de repos et d'observation d'oiseaux aménagées.

Club de ski de fond et de biathlon Mont-Climont

89, rue du Noviciat • Lac-au-Saumon • 418 778-3664

E-4

40 km de pistes de ski de fond. Possibilité de louer des équipements sur place. Fermé les lundis.

Parc régional de Val-d'Irène



CLD



Raquette / Snowshoeing

La Seigneurie du lac Matapédia, le SIA, le Camping d'Amqui, le Parc régional de Val-d'Irène, les différents clubs de ski de fond, le Parc des Pompes, les sentiers Micmacs (Sayabec) ainsi que de nombreux sentiers municipaux sont à votre disposition. Plusieurs producteurs acéricoles de la région offrent de belles pistes de raquette. Seigneurie du lac Matapédia, SIA, Parc régional de Val-d'Irène, the cross-country skiing clubs, Parc des Pompes, Sentiers Micmacs and Camping d'Amqui offer to you good trails.

La Vallée du rêve

46, Rang 4 • Causapsal • 418 756-6008 • www.lavalleedureve.com

G-3

Sentiers disponibles toute la saison et randonnées au clair de lune. Consultez le site Internet pour connaître les dates.

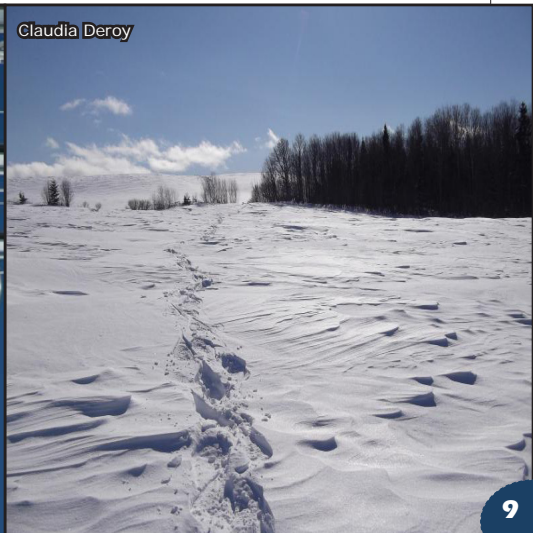
Patin à glace / Skating

La Matapédia dispose de trois patinoires intérieures, renseignez-vous auprès des villes d'Amqui, de Causapsal et de Sayabec. On retrouve aussi des patinoires extérieures dans presque toutes les municipalités. Skating arena : Amqui, Causapsal and Sayabec. There are also outdoor rinks in almost every municipality.

Parc régional de Val-d'Irène



Claudia Derooy





Activités nautiques / Nautical activities

Sur le lac Matapédia

11^e plus grand lac du Québec, il constitue un excellent plan d'eau pour le catamaran, la planche à voile, le canot, le kayak ou pour les embarcations à moteur. Rampes de mise à l'eau à Sayabec, Val-Brillant, Amqui et à la Seigneurie. Lake Matapédia, famous for its lake char and brook trout, as well as water sports and vacation activities.

Récif artificiel : le Shemogue est un bateau de pêche face à la marina de Val-Brillant à 200 pieds des berges et à 60 pieds de profondeur. Accès libre. Free access to an artificial reef in front of the marina.

Seigneurie du lac Matapédia

418 629-2053 poste 133 • Carte disponible au www.mrcmatapedia.qc.ca

Plages aménagées avec tables de pique-nique à la Baie de Charlie, au Dépôt à Soucy et à la Pointe Fine à l'intérieur de la Seigneurie du lac Matapédia. Accès par la route Labrie à Amqui ou la route Sainte-Paule à Sayabec.

Marina de Val-Brillant

10, rue des Cèdres • Val-Brillant • 418 742-3300/418 742-3212 (hiver) • www.valbrillant.ca

D-2

40 places à quai, rampe de mise à l'eau, station de vidange et location de kayaks. Pub irlandais «Au P'tit Furlong». 40 dock seats, ramp launching, emptying station and kayak rentals.

Le camping d'Amqui

686, route 132 Ouest C.P. 5025 • Amqui • 418 629-3433 • www.campingamqui.com

D-3

Piscine chauffée et accès au lac Matapédia
Pool & access to the lake.

Accessible à tous, location de canots, chaloupes, kayaks, pédalos et bicyclettes. For everyone. Canoes, rowboats, kayaks, pedal boats and bicycles rental.

Le lac Blanc de la Base Plein Air Saint-Damase

302, route 297 Sud • Saint-Damase • 418 776-2828/1-866 305-2828 • www.basepleinair.com

B-1

Glissades d'eau
Water slides

3 glissades d'eau, jeux extérieurs et location de kayaks, canots et pédalos. 3 water slides. Canoes, kayaks and pedal boats rental.

Club de plongée les Pieds Palmés

418 631-4589

Plongée
Scuba diving

Possibilité d'observer les poissons de la rivière Matapédia et de découvrir le récif artificiel Shemogue aux abords de la Marina de Val-Brillant (profondeur 60 pieds). Fish observation in the Matapedia River. Services offerts: quelques équipements sont disponibles en location, remplissage de bouteille d'air et inspection visuelle sur les cylindres.

Ornithologie / Bird watching

Association de protection du lac Castonguay

418 629-2389 • www.libertel.org/cobs/doc/laccastonguay_2010.pdf

E-3

Lac Castonguay
Sentier pédestre de
1,3 km aménagé
Maintained 1.3-km
hiking trail

115 espèces d'oiseaux y ont été observées (Canards branchus, butors d'Amérique et grèbes à bec bigarré.) 115 bird species have been spotted over the years.

Accès à partir du rang Saint-Joseph à Amqui, à 2,4 km de la Gare d'Amqui vers Sainte-Irène.

La Seigneurie du lac Matapédia

418 629-2053 poste 133 • carte disponible via www.mrcmatapedia.qc.ca

C'est un bon père pour observer différentes espèces d'oiseaux. It's a good spot to see different species of birds.

Camps d'été / Summer Camps

Camp musical du lac Matapédia à Sayabec Musical Camp

1, chemin Saint-Pierre • Sayabec • 418 736-4855 • www.camplacmatapedia.com

C-2

Formation en musique, danse, théâtre. Cours intensifs de jazz, musique traditionnelle. Formule de stage régulier ou camp de jour dans plusieurs disciplines. Music and dance. Série de concerts gratuits durant l'été. Information au 418 736-4855.

Camp Sable Chaud à Amqui

530, rang Saint-Philippe • Amqui • 418 629-3747 • www.campsablechaud.com

E-2

Camps offerts : Voile, Explo-cano, initiation au plein-air et survie en forêt. Formule camp de jour aussi disponible. Outdoor activities



Glissades d'eau St-Damase



Lac Matapédia



Jacques Poirier



GLD

Golf

Le Club de golf Revermont

146, chemin du Golf • Amqui • 418 629-5417 • www.golfrevermont.com

E-3

18 trous et 6407 verges. Voitures électriques et forfaits disponibles.

Golf La Vallée du Rève

46, rang 4 • Causapscal • 418 756-6008 • www.lavalleeureve.com

G-3

9 trous d'une normale 27, en pleine nature. Location d'équipements et voitures électriques. Clair de lune avec balles et drapeaux lumineux : consultez le site Internet pour connaître les dates.

Pratique golf Sayabec

159, route 132 Est • Sayabec • 418 536-3217

C-2

Champ de pratique éclairé à proximité de la route 132.

Mini-Golf

Au Royaume du campeur au Lac-Humqui

229, route 195 • St-Zénon-du-Lac-Humqui • 418 743-5417 • www.auroyaumeducampeur.com

D-5

Base de Plein Air Saint-Damase

302, route 297 Sud • Saint-Damase • 418 776-2828/1-866 305-2828 www.basepleinair.com

B-1

Paintball

Centre Paintball Action

Rang St-Philippe • Amqui • 418 629-0577/418 330-1763

E-3

Ouvert de mai à novembre. Sur réservation seulement. Équipements fournis. Consultez la page Facebook.

Danielle Ouellet



Camping Amqui



Camp musical du Lac Matapédia





Rivière Matapédia

Sentier international des Appalaches

418 562-7885 • www.sia-iat.com

Randonnées pédestres

Hiking, wildlife observation, Health Challenge

Sentier linéaire de 132 km entre les rivières Assemetquagan et Matane. Refuges, abris et plate-formes permettent aux randonneurs de traverser la Vallée étape par étape. Accès via les campings d'Amqui, Lac-au-Saumon, Causapsal, Saint-Vianney et les municipalités de Sainte-Marguerite-Marie et Saint-Alexandre-des-Lacs.

Seigneurie du lac Matapédia

418 629-2053 poste 133 • [carte disponible via www.mrcmatapedia.qc.ca](http://www.mrcmatapedia.qc.ca)

Randonnées pédestres

Hiking, snowmobile and ATV trail

Sept boucles de sentiers pédestres de 0,8 à 6,2 km de catégories facile à intermédiaire. Sentiers en bordure du lac Matapédia et sentiers menant à d'importants sommets. La Seigneurie est traversée par la route Soucy, accès par la route Labrie à Amqui ou la route Sainte-Paule à Sayabec. Activités guidées en saison estivale. Consultez le site Internet pour connaître la programmation.

Vélo de montagne

Mountain biking

Boucle aménagée de 14,5 km ainsi qu'un itinéraire de 47,8 km sur la route Soucy. Enfin, pour les amateurs de boues et d'eau, un sentier non aménagé de 8,8 km est également disponible.

Parc régional de Val-d'Irène

115 route Val d'Irène, Ste-Irène • 418 629-3450 • 1-877 629-3450 • www.val-direne.com

CD-3

Randonnées pédestres

Sentiers de courte durée disponibles. Hiking

Vélo de montagne

Mountain biking

Le plus grand réseau à l'Est du Québec. Réseau aménagé comprenant 8 pistes de descente et 3 pistes de cross-country.

VéloRoute Desjardins

418 629-4242 poste 241 • www.lamatapedia.com/route-verte

Tronçon matapédien de la Route verte Cycle track	Sur près de 110 km, de Saint-Moïse à Routhierville, en passant par Sayabec, Val-Brillant, Amqui, Lac-au-Saumon, Causapsal et Sainte-Florence.
---	---

Les pistes cyclables Ami-roule/Cycle track	5 boucles allant de 2 à 50 km. Boucle Amqui/Saint-Zénon-du-Lac-Humqui (50 km), boucle Amqui/lac Matapédia (17 km).
---	--

Géocaching www.geocaching.com (pour obtenir les coordonnées des caches)

Chasse au trésor des temps modernes, le géocaching est un jeu qui a pour but de trouver des caches à l'aide de coordonnées GPS. Les géocacheurs découvriront plus d'une centaine de caches dans La Matapédia. Geocaching is a game which the goal is to locate caches using GPS coordinates. The geocachers can find more than a hundred caches in La Matapédia.

Parcs et terrains de sports / Parks and Sports field

Amqui

Parc A.T. Rostand	53, rue Brigitte. Aire de jeux pour enfants, tables de pique-nique et patinoire (hockey et basketball).
Parc des Pompes	Situé sur la rue des Pompes. Sentier de marche et de raquette allant à un ancien barrage hydro-électrique. Aire de jeux pour enfants et tables de pique-nique.
Parc Pierre-et-Maurice-Gagné	Situé le long de la rivière Matapédia, derrière l'Hôtel Gagnon et la Portion Magique sur le boulevard Saint-Benoît. Accès à un stationnement par la rue Pelletier. Aire de jeux pour enfants, jeux d'eau, piste cyclable asphaltée, tables de pique-nique, pont Beauséjour, pêche.
Terrains de sports	Près de l'aréna; terrains de tennis, soccer, baseball et planche à roulettes.

Causapsal

Parc de la Pointe et Parc les Fourches	De part et d'autre de la rivière Matapédia. Accès à un stationnement face au bureau d'accueil touristique. Possibilité d'observer les pêcheurs de saumons, aire de jeux pour enfants, tables de pique-nique, piste de patin à roues alignées, terrains de tennis, baseball et basketball.
---	---

Lac-au-Saumon

Parc du Centenaire

Accès à l'intersection de la route Saint-Edmond et rue de l'Église. Aire de jeux pour enfants, piste de patin à roues alignées, sentiers pédestre et cyclable en gravier, emplacement de camping sans service, tables à pique-nique, débarcadère et accès au lac, pavillon d'accueil, terrains de soccer, volley-ball et badminton.

Sayabec

Parc Pierre-Brochu

Débarcadère et accès au lac Matapédia, tables de pique-nique, tour d'observation.

Parc au tournant de la rivière

Stationnement face à l'église. Aire de jeux pour enfants, piste cyclable, tables de pique-nique, gare patrimoniale.

Terrains de sports et de loisirs

À l'école secondaire; terrains de baseball et soccer.

Val-Brillant

Parc des Bois et Berges

Accès via la route 132 ou la rue des Cèdres. Sentiers pédestres et cyclables le long du parc (bande large de 1,2 km) qui donnent accès aux rives sauvages du lac Matapédia et à la marina, tables de pique-nique, aire de jeux pour enfants, terrains de volleyball, tennis, balle-molle, badminton, planche à roulettes, jeux de fer, pétanque et croquet.

Saint-Alexandre-des-Lacs

Chute à Philomène de 33 mètres de hauteur, située à l'entrée du village. Site réaménagé en 2011 par des bénévoles du Club Quad Matapédien.

E-3

Visitez le www.lamatapedia.ca pour plus d'information sur les autres parcs et terrains de sports. Visit www.lamatapedia.ca for more information.

Autres sentiers de courtes randonnées / Other sites for hiking

Saint-Noël (sentier du Parc Tartigou), Sayabec (Lac Malcom & sentiers MicMacs), Val-Brillant (Bois et Berges), Amqui (Parc Pierre-et-Maurice-Gagné), Saint-Tharcisius (Sentier Tamagodij), Lac-au-Saumon (Parc du Centenaire), Causapsal (sentier le long de la rivière les Mémoires et Berges), Sainte-Florence (sentier Milnikek), Sainte-Irène (le Ruisseau et la Montée du Cap).

Matapédia

vient du mot micmac, «*Matapediag*» qui signifie «rencontre des eaux» ou «confluent».

La Matapédia c'est aussi :

- * un secteur touristique
- * une MRC
- * une municipalité
- * une vallée
- * une rivière
- * un lac

La Matapédia, l'autre visage de la Gaspésie à découvrir!

Nelson Côté

Moyens de transport

Philippe Esclapez

Autobus // Orléans Express

Montréal	514 842-2281
Sainte-Foy / Québec	418 650-0087
Sayabec	418 536-5707
Amqui	418 629-6767

Location de VTT et motoneige

André Hallé et Fils 1-866 928-2976

Location de voiture

Garage Villeneuve 418 629-1500
Amqui Alignement 418 629-4589

Avion

Aéroport de Mont-Joli 418 775-3347
Pascan Aviation 1-888 885-8777

Train

Via-Rail Canada
1-888 842-7245

Aéroport d'Heppel (Causapsal)
Piste de 3000 pieds pour petits avions

418 756-3444



Corporation de gestion des rivières Matapédia et Patapédia (CGRMP)

462, rue Saint-Jacques Nord • Causapschal • 1-888 730-6174 • www.cgmp.com

F-4

Pêche au saumon
 Salmon fishing

Secteur de Glen Emma, rivière Causapschal, la Patapédia.

Permis disponible au poste d'accueil de la CGRMP. Guide, location de canot et forfaits disponibles. Fishing licence available at the CGRMP office, rental and packages available.

Chasse à l'orignal
 Moose hunting

Réserve faunique de Dunière

Il faut être choisi par un tirage au sort auquel on doit s'inscrire à la CGRMP avant le 31 janvier. Offert en plan européen en camping et plan américain haut de gamme avec hébergement à Causapschal. Permis obligatoire.

La ZEC Casault

462-A, Saint-Jacques Nord, C.P.308 • Causapschal • 418 756-3670 • www.zeccasault.net

F-4

Pêche à la truite
 Trout fishing

La pêche (lacs, rivières et ruisseaux) débute le 4 juin pour un temps indéterminé. Camping sauvagement, location de chalets, location d'embarcations, aires de jeux, sentiers pédestres et sites d'observation. Permis obligatoire.

Chasse à l'orignal,
 cerf et ours
 Moose, deer and
 bear hunting

La chasse est ouverte selon la loi gouvernementale, permis obligatoire. www.mrnf.gouv.qc.ca/fr/regles-faune. Un site d'observation est aménagé. Vous devez payer votre droit de chasse. Hunting licence needed.

Pouvoirie Faribault (SER de la Vallée)

418 778-5877 www.servallee.com/faribault.html

Pêche et chasse
 Fishing and hunt

Le Faribault, pouvoirie appartenant à la Société d'exploitation des ressources de la Vallée. Forfaits de chasse avec hébergement disponibles. Permis obligatoire.

Les Étangs Roy

52, rang 1 Sud • Saint-Alexandre-des-Lacs • 418 778-3561

F-3

Pêche à la truite mouchetée
Trout fishing

Activité de pêche en étang et services de location, camping sauvage, aire de repos, observation d'oiseaux, possibilité de chasse en automne sur réservation, pêche du 1^{er} juin au 2 septembre. Pond fishing and rental service, camping, rest areas, bird watching, hunting in fall, fishing from June 1st to September 2nd.

Le Lac Humqui

Saint-Zénon-du-Lac-Humqui • 418 743-1310

D-5

Pêche blanche
Ice fishing

Situé à 21 km au sud d'Amqui, du 20 décembre au 31 mars. Permis de pêche obligatoire. Fishing license required, warm cabins are available.

Le lac Matapédia

Accès libre au lac. Rampes de mise à l'eau situées à Sayabec, à la Marina de Val-Brillant, au camping d'Amqui et via la Seigneurie. Les différentes espèces pouvant être pêchées sont la truite grise (touladij), la truite mouchetée (omble de fontaine) et la perchaude. Ouverture selon la loi et permis de pêche obligatoire. Free access to the lake with ramp launching in four locations.

Le Lac Bélanger

577, rang 7 Est • Saint-Damase • 418 776-2607

B-1

Sur réservation : pêche à la truite du début mai à la mi-juin. Droit d'accès et permis obligatoire.

Autres sites de pêche / Other site fishing

Le Parc Pierre-Brochu à Sayabec. Pêche blanche sur le lac au Saumon. Ruisseaux sauvages et ruisseaux tobigotes. Permis obligatoire.

Richard Firth



CLD



Linda McMullen



Marchés et boutiques de produits régionaux / Regional products market and shop

Boutique-cadeaux Au fil du temps, Chocolaterie et Gélato à l'Auberge Beauséjour

71, boul. Saint-Benoît Ouest • Amqui • 418 629-5531 • www.auberge-beausejour.com

E-3

Produits régionaux, chocolat et crème glacée. Regional products, ice cream and chocolate.

En saison estivale
(juillet et août)

Animation et dégustation de produits sur place, du lundi au vendredi, 10 h et 15 h 30. Crème glacée.

À l'année

Chocolaterie et vente de produits régionaux.

Microbrasserie La Captive | boulangerie - resto - pub

140, boulevard Saint-Benoît Ouest • 418 631-1343 • www.lacaptive.ca

E-3

Horaire estival : ouvert 7 jours

Attention :

Ouvert à tous jusqu'à 20h.

En soirée, 18 ans+ seulement.

Gamme de pains artisanaux, viennoiseries, cafés, fromages fermiers. Sandwichs, burgers, menus midi, repas du soir. Bières artisanales fabriquées sur place, vins et spiritueux. Expositions, spectacles. Range of artisan breads, pastries, coffees, cheeses. Sandwiches, lunch menus, dinner. Locally made beers, wines and spirits. Exhibitions and shows.

* Prix du public Gala Reconnaissance 2011.

Membre de la Route des bières
de l'Est-du-Québec.

La Portion Magique

236, boulevard Saint-Benoît Ouest • Amqui • 418 629-3888 • Page Facebook

E-3

Horaire régulier : fermé le
dimanche, lundi et mardi

Horaire estival: ouvert 7 jours

Mets préparés, desserts fins, viennoiseries, café Barista, thé Kusmi, bonbons et plus...

Traditional bakerie, desserts, pastries and breads.

Guillaume Levesque



La Captive

Yves Boudreault



Dave Lavoie



Yves Boudreault



Marché public matapédien (extérieur)

Situé dans le stationnement du BMR, à Amqui

E-3

Tous les dimanches de 13 h à 16 h du début juillet à la mi-octobre, regroupant plusieurs producteurs de la région. Légumes, fruits, produits de la mer, charcuterie et autres produits. La saison se termine par le Grand Festin Matapédien. Fresh vegetables, berries and other products.

Producteurs agroalimentaires / Farm-produce industry

Le potager enchanté

245, rang Matalik Nord • Causapscal • 418 756-1343 • www.lepotagerenchante.com

F-4

Légumes frais biologiques et autres produits transformés.
A variety of organic vegetables, organic fruits and other products.

Produits disponibles à la ferme sur semaine (visitez le site Internet pour connaître l'horaire mis à jour) et au Marché public matapédien tous les dimanches.

Les Fraîcheurs de la Vallée

2, Petit Rang 2 • Causapscal • 418 756-3959

G-4

Spécialisé dans la production de champignons pleurotes. Réservation pour visites préférable. Vente à la ferme de produits frais et séchés ainsi que des sacs de substrat que vous pourrez faire pousser à la maison. Ouvert de juin à septembre. Oyster mushrooms. Reservation needed for the visits.

Ferme Apicole Miel Vallée Fleurie

19, rue Savoie • Saint-Alexandre-des-Lacs • 418 778-3183 • www.mielvalleefleurie.com

F-3

Ouvert de mai à octobre

Producteur de miel et framboises. Possibilité de cueillette sur place et achat de produits de la ruche certifiés biologiques et différents produits fabriqués à base de framboises et miel. Honey and raspberries products.

La Vallée de la Framboise

34, route Lauzier • Val-Brillant • 418 742-3787 • www.valleedelaframboise.com

D-2

Vente à l'année et cueillette en saison. Visite guidée de groupe sur réservation, nouveau centre d'interprétation. Open all year for selling products. Tour groups on reservation.

Producteur de vin artisanal, framboises, groseilles, gadelles, bleuets, cerises, camerises, cassis et citrouilles. Possibilité d'auto-cueillette en champs, achat sur place de fruits ou produits transformés. Activité d'interprétation. Wine and liqueur wine, raspberries, gooseberries, currants, blueberries, cherries, blackcurrants and pumpkins.

La ferme d'élevage des Cerfs roux de l'Est

503, route 132 Ouest • Saint-Moise • 418 776-2908 • www.cerfsroux.qc.ca

A-2

En saison et sur réservation
During season and on reservation.

Spécialisé dans l'élevage de cerfs. Dégustation et vente de produits sur place, possibilité de camping sauvage, hébergement durant la période de chasse et pêche. Randonnée pédestre ou à vélo. Specializing in the breeding of red deer. Tasting and sale of products on site.

Autres producteurs / Order farm-produce industry

La Serre du Lac

245, rue St-Edmond • Lac-au-Saumon • 418 330-1170

E-3

Ouvert tous les jours en saison
De 9 h à 17 h

Producteur de plantes d'intérieur, de plantes succulentes et de cactus. Visites guidées gratuites, collections de cactus et de plantes succulentes. Indoor plants producer.

Les Jardins Naturellement Bio

202, rang St-Napoléon • Amqui • 418 629-1234

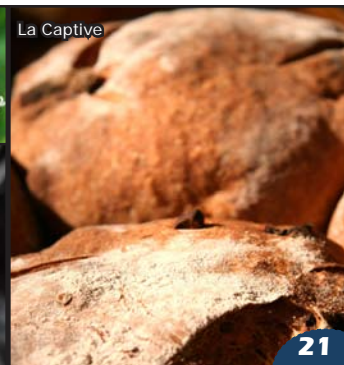
E-3

Producteur d'une grande variété de légumes, dont plusieurs sont disponibles même l'hiver grâce aux chambres froides. Producteur de tisanes et de fines herbes séchées. Élevage de pintades. Produits disponibles à la ferme. Surveillez aussi le véhicule stationné au centre-ville rempli de produits. Certains produits sont aussi disponibles chez Marché Richelieu (Amqui), Métro GP (Amqui et Rimouski) et avec Paniers d'ici (Rimouski) ainsi que chez certains restaurants locaux. Visite sur appel.

Les Fermes Naturobio et La Boul'Ange 358, rang 2 Est • Val-Brillant • 418 742-3010

D-3

Légumes frais biologiques certifiés par Québec Vrai. Légumes transformés. Pains et pâtisseries.



Auto-cueillette / Self-picking

Fraisière de Jean-Claude Bérubé

890, route 132 Ouest • Amqui • 418 629-5712

E-3

Ouvert : Juillet, à partir de 8h30

Cueillette de fraises et vente de paniers. Strawberries self-picking.

Framboisière de la 195 Nord

667, route 195 Nord • Amqui • 418 629-7894

E-2

Cueillette en saison

Cueillette de framboises et vente de paniers. Raspberries self-picking. Autres produits disponibles : confitures & gelées.

La Vallée de la Framboise

34, route Lauzier • Val-Brillant • 418 742-3787 • www.valleeelaframboise.com

D-2

Cueillette en saison

Cueillette de framboises, groseilles, gadelles, bleuets, cerises, camerises, cassis et citrouilles. Autres produits disponibles.

Ferme apicole Miel Vallée Fleurie

19, rue Savoie • Saint-Alexandre-des-Lacs • 418 778-3183 • www.mielvalleefleurie.com

F-3

Cueillette en saison

Cueillette de framboises, gadelles, groseilles et cassis. Autres produits disponibles.

Poduits acéricoles / Maple products

Érablière Daniel Bélanger

78, rang St-Philippe • Amqui • 418 629-5652 / 418 629-0639

E-2

Parties de sucre : samedi et dimanche de 13 h à 16 h de mars à avril.

Vente de sirop d'érable & produits dérivés (beurre, tire, sucre dur, sucre granulé, caramel, etc.) sur place. Sapins de Noël cultivés (couronnes, guirlandes de branches naturelles).



Sabrina Raymond



Miel Vallée Fleurie



Sabrina Raymond

Centre acéricole matapédien

11, chemin du Moulin • Saint-Cléophas • 418 536-3874

B-3

Sur réservation : parties de sucre et visites guidées de l'érablière. Vente & dégustation de produits d'érable. Ouvert de 13 h à 17 h de mars à avril.

Érablière Chouinard

38, rang 7 • Saint-Cléophas • 418 536-3062

C-3

Sur réservation : parties de sucre. Vente & dégustation de produits d'érable. Ouvert de mars à avril.

Sucrerie Renaud et Huguette Gagné

90, rang 4 Lepage Nord • Saint-Tharicisius • 418 629-2540

E-2

Visites guidées de la cabane, parties de sucre et brunch, pistes de raquettes et de ski de fond. Vente de produits d'érable sur place. Ouvert de mars à avril.

Érablière de la Montagne à Jos

1300, route 195 • Saint-Vianney • 418 629-1925

E-1

Sur réservation : parties de sucre et visites guidées. Vente de produits d'érable sur place. Ouvert de mars à avril.

Érablière Bertrand Lamarre

185, rang 1 Blais Sud • Saint-Tharicisius • 418 629-1330

F-2

Parties de sucre, mets canadiens, musique, démonstration en forêt des produits de l'érable, piste de raquettes. Vente de produits d'érable sur place. Ouvert de la fin mars à la fin avril.

Érablière Guy D'astous

107, Rang 6 • St-Damase • 418 776-2676 • Page Facebook

F-2

Parties de sucre sur réservation. Dîner et souper, soirées et dimanche après-midi en musique. Visites guidées offertes, sentiers de raquettes disponibles. Vente de produits d'érable sur place. Ouvert de la fin mars à la fin avril.

Renaud Gagné



CLD



Jean-François
Ouellet



Centres d'interprétation / Interpretive centres and museums

Site historique Matamajaw, la Maison et Collection Dr Joseph-Frenette

53-C, rue Saint-Jacques Sud • Causapscal • 418 756-5999 • www.causapscal.net

Ouvert du 18 juin au 4 septembre 2012, de 9h30 à 16h30, sauf les lundis

G-3

Le Site Matamajaw

Différentes expositions sur la pêche sportive dans les bâtiments d'un ancien club privé. Observation du saumon dans un bassin aménagé. Come discover an early 20th century fishing club, and an extraordinary species – the Atlantic salmon.

Maison du
 Dr Joseph- Frenette

Une exposition réalisée dans sa maison, la vie d'un médecin de campagne du début du XXe siècle. Welcome to the reality of the first rural doctor in Causapscal.

Musée Forêt et Saumon de Sainte-Florence

6, rue des Loisirs • Sainte-Florence • 418 756-5246/ 418 756-3491

Ouvert du 30 mai au 1^{er} octobre 2012

F-5

Exposition sur la drave, les moulins à scie et le saumon. Site de la plus grosse mouche à saumon répertoriée par le Guinness. Aussi dans le secteur, chaise géante en forme de saumon et mini pont couvert à proximité de la route 132. Exhibit of equipment for log driving, fishing and wood processing.

Site des Chutes et Marais

462, St-Jacques Nord • Causapscal • 418 756-6174/ 1 888 730-6174 • www.cgrmp.com

G-4

Découvrez la faune et la flore d'un site unique au Canada. Observez le saumon dans son milieu grâce à une caméra sous-marine et un écran géant. Explorez les parcours thématiques en plein air, les belvédères d'observation, la fosse de rétention et la frayère ainsi que l'aquarium des jeunes saumons. Panneaux d'interprétation et jeux multimédia. Visites guidées sur demande. Discover the Atlantic Salmon in its natural environment.

Héritage Chemin Kempt

6, Chemin Kempt • Ristigouche Sud Est • 418 788-5769 • <http://www.ristigouchesudest.ca/fr-ch-kempt.html> • Page Facebook • Ouvert du 24 juin au 3 septembre 2012

Parcours historique du Chemin Kempt avec un guide papier. Découvrez les 75 km de sentiers aménagés de Ristigouche SE (départ) à Causapsal (arrivée) relatant divers événements du 19e siècle. Activité gratuite. Discover the Kempt Trail from Ristigouche SE to Causapsal.

Terre funéraire de John-Frederick Darwall

Route St-Edmond, à la sortie Est de Lac-au-Saumon • www.lacausaumon.com

F-4

Monument historique et panneau d'interprétation relatant l'histoire du décès accidentel de l'assistant-ingénieur britannique en 1871 aux abords de la rivière, lors de la construction du chemin de fer intercolonial. Discover the ancient memorial of John-Frederick Darwall.

Sur le site de la Gare d'Amqui

209, boulevard Saint-Benoît Ouest • Amqui

E-3

Wagon Lynnewood

Voiture de fonction datant de 1917. Des personnages célèbres y montèrent dont le Duc d'Édimbourg et Maurice Duplessis. Visite entre 10 h et 20 h en saison. Visit the Lynnewood wagon, a railway car that dates back to 1917.

La Cachette

Produits artisanaux. Artisanal products.

Tour à feu / Fire tower

Située au siège social de la SERV • 108, du Noviciat • Lac-au-Saumon • 418 778-5877

F-4

Vous trouverez des panneaux d'interprétation portant sur l'histoire forestière de la région. Visite libre.

Boutique Gipsy - Savonnerie Olivier

132, boulevard Saint-Benoît Ouest • Amqui • 418 629-2110/ 1-877 407-6100

E-3

Apprendre un peu plus sur l'art traditionnel de la fabrication du savon et ses composantes. En saison, démonstration sur réservation.

The traditional art of soap-making and plant and flower science to create extraordinary, affordable, biodegradable skin care products made with olive oil. Demonstration on reservation only.

CLD



Terre funéraire

Jacques Poirier



Nelson Côté



Gare d'Amqui

Camp musical du Lac Matapédia



Arts visuels / Visual arts

L'Atelier Galerie d'Art Bô Visu Art Louise Beaupré & l'atelier d'ébénisterie au P'tit Rabot

422, rang Beauvillage Nord • Sainte-Florence • 418 756-5066

www.sainte-florence.com/louisebo

F-5

**Visite sur rendez-vous

L'Atelier Galerie d'Art Bô Visu Art
Louise Beaupré

Aquarelle, exposition, peinture sur soie, cartes et reprographies, carnet de voyage. Watercolour workshop, exhibit, silk painting.

L'Atelier d'ébénisterie au P'tit Rabot

Ébénisterie artisanale, couteaux artisanaux et affûtage.
Artisanal cabinetwork.

Galerie d'Arts Matamajaw

53-C, rue Saint-Jacques Sud • Causapscal • 418 756-5999 • www.causapscal.net

G-4

Exposition d'œuvres d'artistes peintres régionaux. Exhibition of works by regional artists painter.

Sonia Imbeault, joaillière

418 743-2800 www.soniaimbeault.com

E-3

Bijoux faits à la main en argent et en or, colliers de perles d'eau douce, créations personnalisées, pièces uniques. Hand-made sterling silver and gold jewellery, freshwater, pearls, necklaces, custom creations, one of a kind pieces. Créations disponibles dans divers points de vente au Québec (voir site Internet).



Patrimoine religieux / Religious Heritage

Église de Saint-Damase

418 776-5736

Église de Causapscal

418 756-3835

Église de Sayabec

418 536-5946

Église de Val-Brillant

418 742-3294

Visite guidée sur réservation. Tour guide with reservation only.

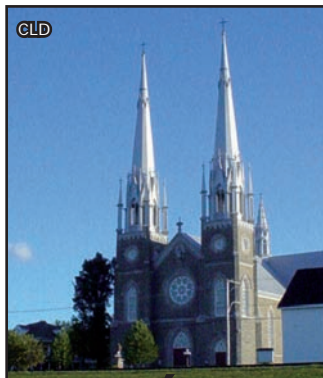
Mausolée du curé Bouillon et Mémorial des sœurs Servantes de Notre-Dame, Reine du clergé de Lac-au-Saumon Religious exhibition

Présente une exposition sur la vie religieuse d'autrefois.

Visite sur réservation seulement. 418 778-5836

E-4

GLD



Église Val-Brillant

Arts de la scène et cinéma / Performing arts and cinema

CoDeC

418 629-4242 poste 236/239 • Billetterie : 418 629-2241 • www.codecamqui.ca

Organise annuellement plus de 30 spectacles d'artistes professionnels, renseignez-vous auprès d'eux pour connaître leur programmation. Diffuse 5 spectacles estivaux dans le cadre du Réseau d'été du ROSEQ (Salle de l'hôtel de ville d'Amqui). Professional shows.

Cinéma Figaro

39, boul. Saint-Benoît Ouest • Amqui • 418 629-3336 • www.cinemafigaro.net

E-3

Pour connaître la programmation, téléphonez. Cinéma 3D disponible.
Le bâtiment possède également une fresque matapédiennne couvrant tout le mur extérieur droit.

Oratoire Saint-Joseph

936, rang 3 des Acadiens • Lac-au-Samoun • 418 778-3816

F-3

Activité *Les Mercredis de l'oratoire* à compter de juillet 2012 jusqu'à la fin août.
Surveillez la programmation au www.lacausaumon.com.

Ponts couverts / Covered bridges

Découvrez nos 4 ponts couverts :

Routhierville

- Pont de Routhierville

Causapscal

- Pont Heppell

Amqui

- Pont Beauséjour
- Pont de l'Anse St-Jean

Tous sont accessibles via la route 132.



Pont de l'Anse St-Jean

Établissements d'hébergement et de camping

Accommodation

Amqui

Établissements hôteliers

- **Auberge l'Ambassadeur** ★★☆☆
266, boul. Saint-Benoît Ouest
418 629-6464 / 1-888 588-6464
ambass@globetrotter.net
www.auberge-ambassadeur.com

- **Auberge Beausejour** ★★☆☆
71, boul. Saint-Benoît Ouest
418 629-5531 / 1-866 629-5531
aubergebeausejour@globetrotter.net
www.auberge-beausejour.com

La maison du camping d'Amqui

686, route 132 Ouest
418 629-3433
info@campingamqui.com
www.campingamqui.com

- **Sélectotel Amqui Pastali** ★★☆☆
340, boul. Saint-Benoît Ouest
418 629-2241 / 1-800 463-0831
selamqui@globetrotter.net
www.selectotelamqui.com

Résidence de tourisme

- **Domaine du Lac Matapédia** ★★☆☆
780, route 132 Ouest
418 629-5004
info@domainedulac.com
www.domainedulac.com

Camping

Camping d'Amqui
686, route 132 Ouest
418 629-3433
info@campingamqui.com
www.campingamqui.com

Centre de vacances

- **Camp Sable Chaud** ★★☆☆
530, rang Saint-Philippe
418 629-3747 / 1-877 629-3747
camp_sable_chaud@hotmail.com
www.campsablechaud.com

Causapsal

Établissements hôteliers

- **Auberge la Coulée Douce** ★★☆☆
21, rue Boudreau
418 756-5270 / 1-888 756-5270
lacouleedouce@globetrotter.net
www.lacouleedouce.com

- ★ **La Saumonière** ★
100, rue Saint-Luc
418 756-3545
lasaumoniere@globetrotter.net
www.lasaumoniere.com

- **Motel du Vallon** ★★☆☆
609, route 132 Ouest
418 756-3433 / 1-866 519-3433
motelv@globetrotter.net
www.motelduvallon.com

Gîte

- **Gîte des Tilleuls** ★★☆☆
107, Saint-Jacques Sud
418 756-5050 / 1-877 846-5050
info@gite-tilleuls.ca
www.gite-tilleuls.ca

Résidences de tourisme

- **Chalets La Coulée Douce** ★★☆☆
21, rue Boudreau
418 756-5270 / 1-888 756-5270
lacouleedouce@globetrotter.net
www.lacouleedouce.com

Hébergement Le St-Jacques

97, rue St-Jacques Sud
418 756-3640 (en saison) ★★

Chalet camping Zec Casault

462-A, rue St-Jacques Nord
418 756-3670 ★★
cerfvalleematap@globetrotter.net
www.zeccasault.net

Camping

Camping de Causapsal ★★☆☆
601, route 132 ouest
418 756-5621 / 418 756-3444
faucuscar@globetrotter.net
www.causapsal.net

Lac-au-Saumon

Établissement hôtelier

- **Motel des Cèdres** ★★☆☆
54, route 132 Est
418 778-5815 / 1-877 778-5815
moteldescedres@globetrotter.net

Saint-Damase

Centre de vacances

- **Base Plein Air Saint-Damase** ★★☆☆
302, route 297 Sud
418 776-2828 / 1-866 305-2828
info@basepleinair.com
www.basepleinair.com

■ Ouvert à l'année

Établissements d'hébergement et de camping

Accommodation

Camping

Camping base Plein Air Saint-Damase

302, route 297 Sud
418 776-2828 / 1-866 305-2828
info@basepleinair.com
www.basepleinair.com



Sainte-Florence

Établissement hôtelier

Motel Riviera

297, rue Paquet
418 756-3244
martinepretz@hotmail.com



Gîte

Gîte du Vieux Moulin

314, Rang Beauvillage Nord
418 756-6208
doironr@gmail.com
www.giteduvieuxmoulin.com



Résidences de tourisme

Maison Charles au Bois-Joli

854, route 132
418 756-5609
gitesbj@globetrotter.net
www.gites-classifies.qc.ca/boijol.htm



Chalet Aline

261, Rang Beauvillage Nord
418 756-5913
salmo6@hotmail.com
www.chaletsaline.com



Maison Salmo

266, Rang Beauvillage Nord
418 756-5913
salmo6@hotmail.com
www.chaletsaline.com



Le Havre du voyageur

776, route 132
418 756-6072
ceralier@globetrotter.net



Le Ti-Flot

26, rue Beauvillage Nord
418 756-1320
nathaliebescond@globetrotter.net



Camping

Camping Beauvillage

40, rue des Loisirs
418 756-5067 (en saison)
cam.beau@hotmail.com
www.sainte-florence.com/camping



Sainte-Irène

Établissement hôtelier

Parc régional de Val-d'Irène

115, route de Val-d'Irène
418 629-3450 / 1-877 629-3450
info@val-direne.com
www.val-direne.com



Résidences de tourisme

Chalets des Flocons

6, rue des Flocons
418 629-3557 / 418 629-0303
charles252@hotmail.com
www.chaletsauquebec.com (AR-1962)



Le Versant

45, rue de la Poudreuse
418 629-5554
www.chaletsauquebec.com (AR-5456)



Sainte-Marguerite-Marie

Résidence de tourisme

Le Grand Dérangement

225, chemin Kempt
450 491-6632
johannepaneton99@hotmail.com
www.chaletsauquebec.com (OR-1284)



Saint-Moïse

Camping

Camping Les Portes de la Vallée

653, route 132
418 776-2241
contact@domainemoisien.com



Saint-Zénon-du- Lac-Humqui

Établissement hôtelier

Motel Le Royaume du Campeur

229, route 195 Sud
418 743-5417 (en saison)
info@auroyaumeducampeur.com
www.auroyaumeducampeur.com



Résidence de tourisme

Le Royaume du Campeur

229, route 195 Sud
418 743-5417 (en saison)
www.auroyaumeducampeur.com



Établissements d'hébergement et de camping

Accommodation

Camping

Le Royaume du Campeur

229, route 195 Sud
418 743-5417 (en saison)
info@auroyaumeducampeur.com
www.auroyaumeducampeur.com



Sayabec

Établissement hôtelier

Auberge du Lac-Malcom

123, route du lac Malcom
418 536-3322 / 1-866 536-3322
info@aubergedulacmalcom.com
www.aubergedulacmalcom.com



Gîtes

Café Relais Dort

89, rue de l'Église
418 536-3835
carmenfortin@giterelaisdort.com
www.gite-relaisdort.com



Gîte maison paternelle Daniel Pineault

129, route 132 Est
418 536-3451
danielpineault@globetrotter.net



Camping

Camping du Lac-Malcom

123, route du lac Malcom
418 536-3322 / 1-866 536-3322
info@campingdulacmalcom.com
www.campingdulacmalcom.com



Centre de vacances

Camp musical du lac Matapédia

1, chemin Saint-Pierre
418 736-4855
info@camplacmatapedia.com
www.camplacmatapedia.com



Val-Brillant

Résidence de tourisme

Chalet de Prestige

8, chemin de la Sablière
418 833-8405



Gîte

Gîte du Grand Père Nicole

39, rue St-Pierre Ouest
418 742-3231
snicolemarion@hotmail.com
www.gitegrandperenicole.qc.ca



Camping

Camping Bois et Berges

10, rue des Cèdres
418 742-3212
www.valbrillant.ca



Ouvert à l'année

La Vallée de la Framboise

LES GRANDS PRIX DU TOURISME QUÉBÉCOIS 2010

Vin artisanal

Vente autocueillette de petits fruits

34, Route Lauzier, Val-Brillant
Tél. : 418 742-3787

chantalparadis@globetrotter.net
www.valleedelaframboise.com

Restaurant Pastali

340, boul. Saint-Benoît Ouest
Amqui 418 629-4471

Spécialité : Cuisine familiale

Restaurant l'Ambassadeur

266, boul. Saint-Benoît Ouest
Amqui 418 629-8087

Spécialités : Poissons & fruits de mer

Le Relais de la Gare

239, boul. Saint-Benoît Ouest
Amqui 418 629-3505

Spécialités : menu du jour, pizza,
sous-marin

Resto Chez Mylène

40, boul. Joubert Est
Sayabec 418 536-3387

Spécialités : Frites maison, pizza &
menu du jour

Resto Chez Mamie

391, rue Saint-Jacques Nord
Causapscal 418 756-3350

Spécialités : Pizza roulée & menu
du jour

Garage COOP Albertville (Casse-croûte)

1065, rue Principale
Albertville 418 756-5555

Spécialités : Menu du jour midi en
semaine, cantine

Microbrasserie La Captive

140, Saint-Benoît Ouest
Amqui (418) 631-1343

Spécialités : Burgers & sandwichs
originaux

La portion magique
Le St-Honoré



Le parcours d'une véritable nature

**Le Club
de Golf**

REVERMONT

18 trous, 6407 verges, normale 72
Terrain de pratique - Vert de pratique
Restaurant et Pub L'Albatros
Grande terrasse donnant sur les verts 9 et 18
Voifurettes électriques (sur réservation)

*Un des plus beaux parcours
à l'est de Québec*

www.golfrevermont.com
dub.revermont@gocable.ca

Réservation de départ : (418) 629-5417
Restaurant : (418) 629-2180



Sayabec vous accueille !



*Bienvenue
chez-nous !*

*Activités
estivales*
La municipalité
vous invite à la Baie de Charlie
(9 km de la route 132)
Baignade, randonnée pédestre et pique-nique

www.selectotelamqui.com

Restaurant Pastali

- Cuisinettes disponibles • Bar avec salle de billard
- Accès internet haute vitesse gratuit
- Piscine extérieure chauffée



65 unités de motel
motel rooms (418) 629-2241
1 800 463-0831

340, boul. St-Benoît Ouest,
Amqui (Québec)



26, boul. St-Benoît bur #14-CP 5004
Amqui (Qc) G5J 2E2
Tél. : (418) 629-4945
Télé. : (418) 629-6965

*Une Vallée de neige
abondante vous
attend, bonne
randonnée et
prudence.*

Le Club Motoneiges

Vallée Matapédia,
vous invite à venir
découvrir la Vallée
de La Matapédia en
motoneige.

Passant dans la Vallée
jusqu'à la Seigneurie
du Lac Matapédia
des sites panoramiques
saissants !
Patrimoine naturel
telles la faune,
les chutes,
les montagnes,
les gorges et les crêtes.

Toute la musique.
Une couleur.

Rouge
99,9 fm

Astral Radio
111, avenue Gaétan-Archambault
Amqui (Québec) G5J 2K1

T. 418 629-2025
F. 418 629-2599
www.facebook.com/999Rougefm



membre de la famille



www.rougefm.ca



GESTIONNAIRE DES RÉSERVES FAUNIQUES
des rivières Matapédia-et-Patapédia
de Dunière

Venez découvrir un monde d'émotions



462, St-Jacques Nord, Causapsal

INFORMATIONS ET RÉSERVATIONS

(418) 756-6174 - 1-888-730-6174

cgrmp@globetrotter.net - www.cgrmp.com



La Fondation Richard Adams

est un organisme qui assure la
conservation et la mise en
valeur du saumon du bassin
hydrographique de la rivière
Matapédia

- Forfaits de pêche au saumon et de chasse à l'original
- Plusieurs gammes pour tous les goûts
- Site naturel d'observation du saumon

Bureau d'accueil touristique
(418) 756-6048 ou/ou (418) 756-5999
www.causapsca.net



le cœur touristique de la Vallée de la Matapédia

Site historique



Parc Les Fourches Park

Matamajaw
Causapsca



Camping de Causapsca Campground



Collection

Joseph Tronelle

Multimédia en papier

1999-2007

La Matapédia
Remontez la vallée

Communications ET CAËTERA - Photographies - Louis-Philippe Cusson, Michel Julien



Parc de la Pointe Park





*au coeur de
son milieu!*

Dixie Lee

418 629-3369

6, avenue du Parc, Amqui

Accès Internet Wi-Fi
Salon privé 15 à 20 pers.
Salle de jeux (interactive)
Écran plasma
Foyer

Service de mets pour emporter ou déguster sur place
2 salles climatisées
100 places



Poulet
Pizza
Fruits de mer
Hamburger
Menu santé
Salade repas
Menu enfant



Récipiendaire

Transfert d'entreprise
Dixie Lee



Hébergement de qualité supérieur

Suites avec bain thérapeutique

Garage disponible

Autres services :

Restaurant L'Ambassadeur

Bar l'Ambass

Massothérapie

Plusieurs forfaits disponibles



Auberge
l'Ambassadeur

www.auberge-ambassadeur.com
266, boul. St-Benoît Ouest
Amqui (Québec) G5J 2E5

RESERVATION 1 888 588-6464



Desjardins

Caisse Vallée de la Matapédia



Pour profiter de La Matapédia en toute quiétude !

Centres de services :

• **Siège social**

15, rue du Pont
Amqui, Québec
G5J 2P4

Téléphone : 418 629-2271
Télécopieur : 418 629-1400

• **Albertville**

330, St-Raphaël, C.P. 40
G0J 1A0

• **Causapscal**

55, rue St-Jacques Nord
G0J 1J0

• **Lac-au-Saumon**

15, rue Rioux
G0J 1M0

• **Lac-Humqui**

144, Route 195, C.P. 72
G0J 1N0

• **Sainte-Florence**

66, rue Beauvillage Nord
G0J 2M0

• **Saint-Léon-le-Grand**

8, Place de l'Église, C.P.157
G0J 2W0

• **Saint-Vianney**

15, rue du Parc, C.P. 40
G0J 3J0

• **Sayabec**

2, rue St-Arthur
G0J 3K0

Val-Brillant

1, rue St-Pierre Ouest
G0J 3L0

«Apportez votre vin»



RESTAURANT La grande classe

209-1 BOUL. ST-BENOÎT OUEST
AMQUI (QUÉBEC) G5J 2E9

TÉL. : 418 629-1308



VAL-D'IRÈNE

100% NATURELLE
www.val-direne.com

115, route Val-d'Irène
Tél. : 418 629-3450
Sans frais : 1 877 629-3450

- Hébergement 4 saisons
- Forfaits disponibles

Photo : Benoît Legault

Les 36 heures de pêche blanche du Lac-Humqui

Les 29-30 et 31 mars 2013

ARTEL
Association récréo-touristique
économie locale

11^e édition

156, Route 195 (C.P. 10)
Lac-Humqui (Québec) G0J 1N0
Tél. : 418-743-2177
Télé. : 418-743-2177



LE MOTEL DU VALLON

Pour un séjour chaleureux
au Royaume du saumon

Accès Internet gratuit

Situé à Causapsal, là où le saumon est roi, le Motel du Vallon vous accueille avec ses 19 unités avec télévision couleur. Bienvenue aux pêcheurs, aux chasseurs et aux amateurs de plein air. Rivières Matapédia et Causapsal à proximité.

609, route 132, Causapsal (Qc)
G0J 1J0

Tél. : 418 756-3433
Tél. : 1 866 519-3433
motelv@globetrotter.net



AUBERGE
La Coulée Douce



21, rue Boudreau
Causapscal (Québec) G0J 1J0
Tél. : (418) 756-5270
Télex. : (418) 756-5271
Sans frais : 1-888-756-5270

lacouleedouce@globetrotter.net
www.lacouleedouce.com

Votre hôte : *Vianney Morin*



HÉBERGEMENT 3 ÉTOILES - RESTAURATION
EN CHAMBRE ET EN CHALET

Activités disponibles :
Pêche, chasse, golf, randonnée pédestre (SIA),
observation du saumon et de l'original.
Visites du site Matamajaw et de la maison Frenette.
Ski alpin, planche, raquette, ski de randonnée, forfait Quad et motoneige.

Bélangier
CENTRE JARDIN • PAYSAGISTE FLEURISTE

418.629.4673
www.passionjardins.com
www.maitrepaysagiste.com



maitre paysagiste
PASSION JARDINS
Recommandé CAA

175 St-Benoît Est
Amqui (Québec)
G5J 2C2

Spécial du jour du lundi au vendredi
Service au comptoir
Mets pour apporter



Cantine
FORTIER
RESTAURANT
Ouvert 7 jours
les fins de semaines 24/24



Déjeuners servis dès 5hrs
Aire de départ pour VTT, motoneiges et motos

320, St-Benoît Ouest • Amqui • G5J 2G2 • 418 629-3535

AMQUI
Chasse et Pêche



Mario et Denise Lamarre
134, boul. St-Benoît Est
Amqui (Qc) G5J 2C4

418-629-5000

Le Gîte des Tilleuls, au cœur de Causapsal



107, St-Jacques Sud – Causapsal – Qc - G0J 1J0
Tél. : 418 756-5050 Téléc. : 418 756-5050
Sans frais 1-877-846-5050 - info@gite-tilleuls.ca
www.gite-tilleuls.ca



Hébergement 4 soleils

Hiver : sur réservation
Été : tous les jours

Service professionnel
& courtois
Air climatisé
Spa extérieur
Garage



Venez découvrir les attraits de notre Parc du Centenaire!!

Lac-au-Saumon



Ancien magasin général



Municipalité de Lac-au-Saumon
36 Rue Bouillon

Tél. : (418) 778-3378 téléc. : (418) 778-3706
www.lacausaumon.com



Les metteurs de l'Oratoire



La Fête des Guitares du Québec

SADC

Société
d'aide au développement
de la collectivité

DE LA MATAPÉDIA INC.

Paradis terrestre du Quad

Club VTT de La Matapédia

55, Chamberland, Amqui (QC) G5J 1R4

Tél. : 418 629-5215

www.clubvttdelamatapedia.com



A B C D E

1

2

3

4

5



Saint-Damase

Lac de Saint-Damase

Saint-Noël

Lac Malcolm

Saint-Moise

Sayabec

Lac Matapédia

Val-Brillant

Saint-Cléophas

Parc régional de Val-d'Irène

Sainte-Irène

Lac des Huit Milles

Saint-Léon-le-Grand

Saint-Zénon-du-Lac-Humqui

Lac Humqui

Saint-Vianney

ROUTE 195

ROUTE 132

ROUTE FROUX

ROUTE DE SAINTE-PAULE

ROUTE DE LA GRANDE-LIGNE

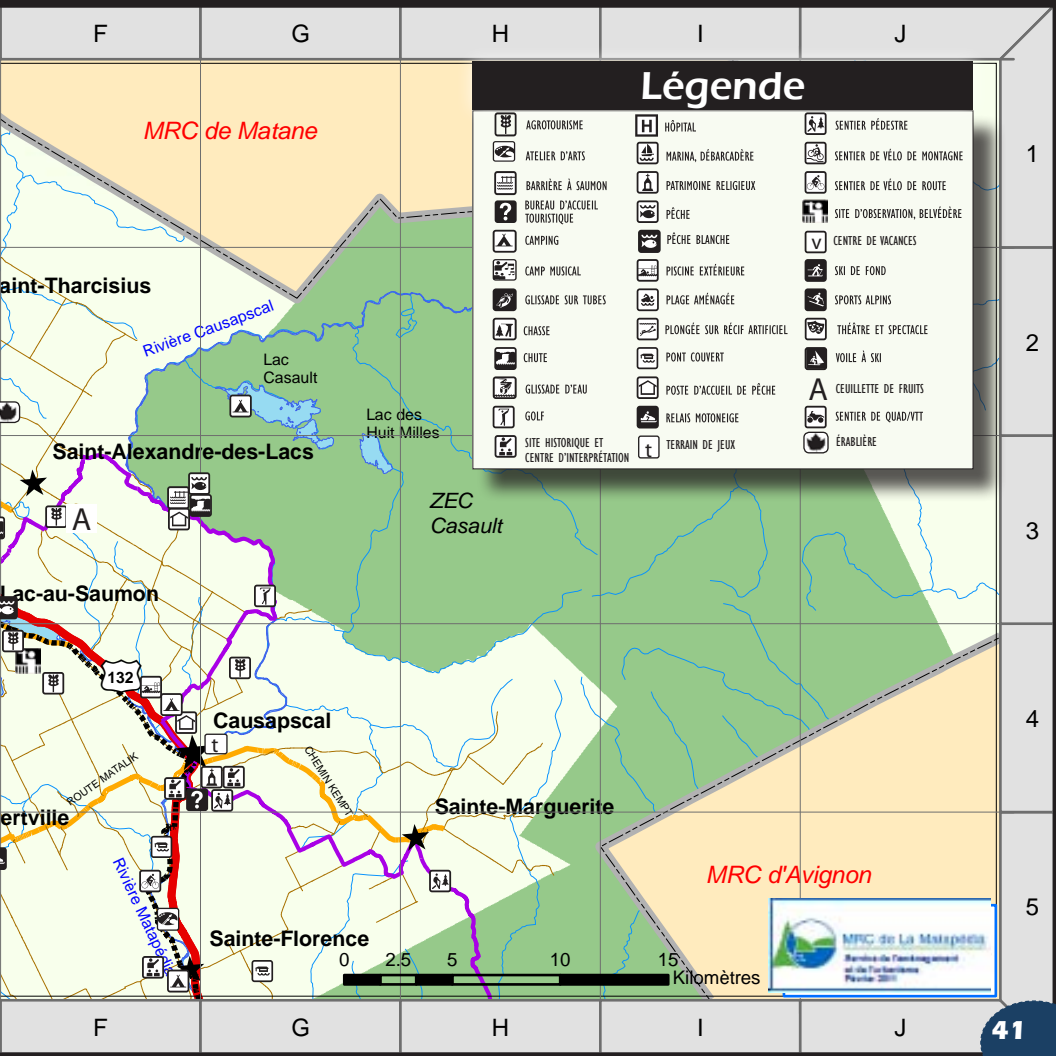
ROUTE DE SAINT-ALPHONSE

MRC de La Mitis

Légende

- Route principale
- Route secondaire
- Sentier SIA
- - - VéloRoute Desjardins
- MRC de La Matapédia

A B C D E



MRC de Matane

Légende

- | | | |
|--|------------------------------|-------------------------------|
| AGROTOUTRISME | HÔPITAL | SENTIER PÉDESTRE |
| ATELIER D'ARTS | MARINA, DÉBARCADERE | SENTIER DE VÉLO DE MONTAGNE |
| BARRIÈRE À SAUMON | PATRIMOINE RELIGIEUX | SENTIER DE VÉLO DE ROUTE |
| BUREAU D'ACCUEIL TOURISTIQUE | PÊCHE | SITE D'OBSERVATION, BELVÈDÈRE |
| CAMPING | PÊCHE BLANCHE | CENTRE DE VACANCES |
| CAMP MUSICAL | PISCINE EXTÉRIEURE | SKI DE FOND |
| GLISSADE SUR TUBES | PLAGE AMÉNAGÉE | SPORTS ALPINS |
| CHASSE | PLONGÉE SUR RÉCIF ARTIFICIEL | THÉÂTRE ET SPECTACLE |
| CHUTE | PONT COUVERT | VOILE À SKI |
| GLISSADE D'EAU | POSTE D'ACCUEIL DE PÊCHE | CEUILLETTE DE FRUITS |
| GOLF | RELAIS MOTOHEIGE | SENTIER DE QUAD/VTT |
| SITE HISTORIQUE ET CENTRE D'INTERPRÉTATION | TERRAIN DE JEUX | ÉRABLIÈRE |

Saint-Tharcisius

Rivière Causapschal

Lac Casault

Lac des Huit Milles

ZEC Casault

Saint-Alexandre-des-Lacs

Lac-au-Saumon

Causapschal

Sainte-Marguerite

Sainte-Florence

Sainte-Florence

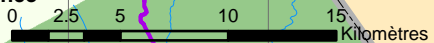
MRC d'Avignon

132

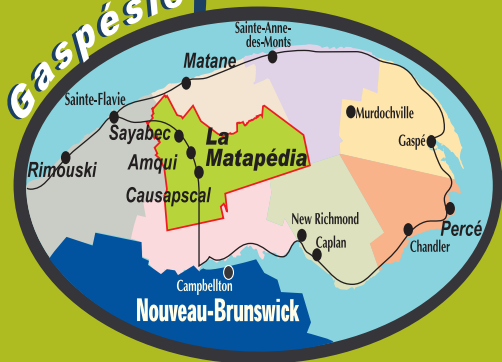
ROUTE MATAPÉDIA

CHÉMIN KEWIFF

Rivière Malaspine



Gaspésie



RENSEIGNEMENTS

Bureau d'accueil de Causapsal

5, rue Saint-Jacques Sud

Téléphone : 418 756-6048

Ouvert du 22 juin au 3 septembre 2012

Bureau d'accueil d'Amqui

606, route 132 Ouest

Téléphone : 418 629-5715

Ouvert du 18 juin au 3 septembre 2012

Bureau d'information touristique de la Gaspésie

1020, boulevard Jacques-Cartier

Sainte-Flavie, Québec

Sans frais : 1-800 463-0323

www.tourisme-gaspesie.com

info@tourisme-gaspesie.com

Ouvert à l'année

CLD de La Matapédia

123, rue Desbiens, bureau 402

Amqui (Québec) G5J 3P9

Téléphone : 418 629-4212

www.cldlamatapedia.com

tourisme@cldlamatapedia.com

www.lamatapedia.ca